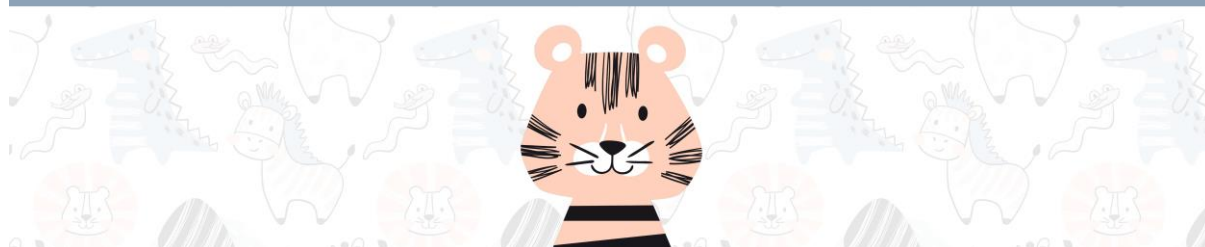


# Żłobek Tygryskowa Chatka



## **REGULAMIN szczególnych zasad działalności Żłobka Tygryskowa chatka w trakcie trwania pandemii wirusa COVID-19.**

### **Mając na uwadze:**

Wprowadzony przez Ministra Zdrowia Rozporządzeniem z dnia 20 marca 2020 r. (Dz. U. 2020 poz. 491) stan epidemii na terytorium całego kraju związany ze wszystkimi obowiązującymi restrykcjami oraz wprowadzonymi zmianami do powyższej ustawy.

Wytyczne przeciwepidemiczne Głównego Inspektora Sanitarnego z dnia 4 maja 2020 r. dla przedszkoli, oddziałów przedszkolnych w szkole podstawowej i innych form wychowania przedszkolnego oraz instytucji opieki nad dziećmi w wieku do lat 3,

### **Mając na uwadze powyższe ustawy oraz rozporządzenia dot. zapobieganiu dalszemu rozwojowi epidemii, niniejszym wprowadzamy na terenie placówki następujące zasady funkcjonowania:**

#### **I. Rodzice/Opiekunowie prawni**

1. Rodzice /opiekunowie prawni, a także każda osoba upoważniona do przyprowadzania lub odbierania dziecka z placówki, bezwzględnie zobowiązani są do przestrzegania zasad dotyczących środków ochrony osobistej, w szczególności do zakrywania nosa oraz ust, a także do dezynfekcji rąk lub używania rękawiczek ochronnych przed wejściem na teren placówki.
2. Osoby przyprowadzające i odbierające dzieci powinny przebywać w placówce tylko przez czas niezbędny do zostawienia i odbioru dziecka, powinni oni ograniczyć kontakt z pracownikami placówki do niezbędnego minimum. W razie potrzeby dłuższego kontaktu powinni skorzystać z środków komunikacji na odległość (telefon, wideokonferencja, e-mail).
3. Rodzice /opiekunowie prawni w miarę możliwości powinni zadbać o to, aby dziecko było przyprowadzane i odbierane przez jedną i tą samą osobę. Także w miarę

możliwości rodzice /opiekunowie prawni powinni zadbać o ograniczenie kontaktu dzieci z osobami powyżej 60 roku życia.

4. Rodzice /opiekunowie prawni powinni informować pracowników placówki o stanie zdrowia dziecka, a także o przebytych chorobach podczas absencji w placówce.
5. Zakazane jest przyprowadzanie do placówki dzieci, u których występują objawy typowe dla zakażenia koronawirusem (podwyższona temperatura powyżej 37 stopni C, duszący kaszel, wymioty, wysypka itp.), a także u których występują inne objawy chorobowe. Jeżeli istnieje uzasadnione podejrzenie, że dziecko jest chore i może zarażać inne osoby, pracownicy placówki są upoważnieni do niewpuszczania go do placówki oraz do zwrócenia się z prośbą do rodzica o zabranie dziecka do domu i niezwłoczne skontaktowanie się z lekarzem.
6. Jeżeli objawy pojawią się w trakcie pobytu dziecka w placówce, dziecko zostanie poddane izolacji, pod opieką pracownika placówki, w specjalnie wyznaczonym do tego celu miejscu, do czasu odbioru dziecka przez upoważnioną osobę.
7. Rodzice /opiekunowie prawni zobowiązani są do kontrolowania temperatury ciała dziecka przed przyprowadzeniem go do placówki żłobkowej.
8. Rodzice / prawni przebywający w placówce powinni zachować dystans, w odniesieniu do pracowników placówki, wynoszący co najmniej 1,5 metra.
9. Rodzice i/lub opiekunowie prawni mogą wchodzić jedynie do przestrzeni wspólnej placówki tj szatni z zachowaniem zasady – 1 rodzic z dzieckiem.
10. Zakazane jest przyprowadzanie dzieci, które w ciągu ostatniego miesiąca miały kontakt z osobą zakażoną koronawirusem, a także jeżeli osoby z którymi dziecko zamieszkuje przebywają lub przebywały na przymusowej kwarantannie lub izolacji.
11. Zakazane jest przynoszenie zabawek ( szczególnie pluszowych) oraz innych zbędnych przedmiotów spoza placówki.

## **II. Pracownicy**

12. Pracownicy placówki są wyposażeni przez podmiot prowadzący placówkę w niezbędne środki ochrony osobistej, w szczególności w maseczki oraz rękawiczki ochronne, a w razie potrzeby w przyłbice i fartuchy z długim rękawem.
13. Pracownicy placówki powinni zachować pomiędzy sobą dystans wynoszący co najmniej 1,5 metra.
14. Żłobek podzielił dzieci na 3 grupy wiekowe. Grupy w której przebywają dzieci liczy od 6 dzieci do maksymalnie 11 dzieci ( dotyczy tylko 3 sali ). W uzasadnionych przypadkach grupę dzieci można zwiększyć do 14 dzieci.
15. Minimalna przestrzeń do wypoczynku, zabawy i zajęć dla dzieci w sali nie może być mniejsza niż 2 m. na 1 dziecko.
16. Z sali przebywania dzieci usunięte zostaną wszystkie przedmioty, których nie można skutecznie uprać lub dezynfekować (np. pluszaki). Wszystkie inne przedmioty

zostaną dokładnie wyczyszczone i zdezynfekowane. Zabawki, którymi bawiły się dzieci, będą dezynfekowane codziennie po zamknięciu placówki.

17. Sale przebywania dzieci będą wietrzone co najmniej raz na godzinę oraz w czasie przerw.
18. Zakazana jest organizacja wyjść poza teren placówki (stare zoo, park, las, itp.).
19. Organ prowadzący placówkę zapewnia sprzęt oraz środki niezbędne do dezynfekcji, a także monitoruje codzienne prace porządkowe, ze szczególnym uwzględnieniem utrzymywania w czystości ciągów komunikacyjnych, dezynfekowania powierzchni dotykowych (poręczy, klamek, włączników światła, uchwytów, ram łóżeczek lub leżaczków, poręczy krzeseł i powierzchni płaskich, w tym blatów w salach i w pomieszczeniach spożywania posiłków).
20. Pracownicy podczas organizacji dziecku miejsca do spania dbają, aby zachować pomiędzy leżaczkami bezpieczny dystans, a po zakończeniu odpoczynku dezynfekują je.
21. Pracownicy dbają, aby dzieci regularnie myły ręce oraz uczą dzieci o podstawowych zasadach higieny osobistej.

**Rodzic /Opiekun prawny oświadcza, że zapoznał się z regulamin i akceptuje go w całości.**

---

Czytelny podpis Rodzica /Opiekuna  
prawnego



